

#113

# À Vivre

ARCHITECTURES

MAISON  
ARCHITECTURE  
INTÉRIEUR  
DESIGN  
OUTDOOR

NUMÉRO  
SPÉCIAL  
+  
DE REPORTAGES!

## RÉNOVATIONS LE CHANGEMENT, C'EST MAINTENANT!

Quand les architectes  
repensent maisons  
et appartements...

### DESIGN

Beau ou  
responsable :  
et pourquoi pas  
les deux ?



### ÉVASION ARCHITECTURALE

Balade dans  
Copenhague

### CUISINES OUVERTES

Conseils et  
cas pratiques!

### À DÉCOUVRIR AUSSI...

Les plus beaux  
cabinets de curiosités

MAI | JUIN 2020

M 05735 - 113 - F: 7,90 € - RD



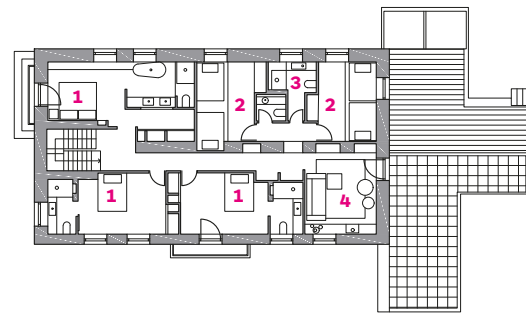
ISSN 1665-7456



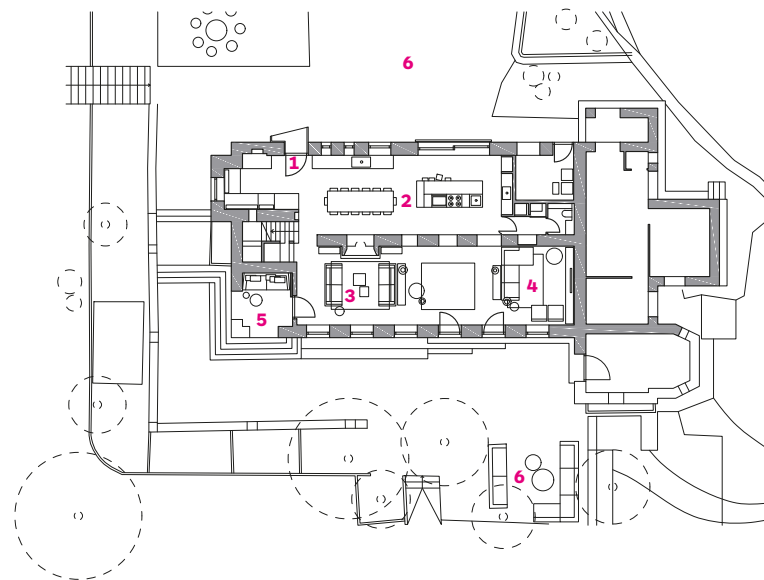
# NÉORURALITÉ MADRILÈNE

En pleine campagne, à une trentaine de kilomètres de Madrid, l'agence Lado Blanco Arquitecturas a renové une bâtisse en pierre d'exception pour une famille. Les propriétaires souhaitent y recevoir leurs amis et passer du temps avec leurs proches. Leur brief? Une maison pour être ensemble. Garder l'âme des lieux tout en l'exaltant: tel fut le leitmotiv constant des architectes.

TEXTE MARYSE QUINTON | PHOTOS CARLA CAPDEVILA (SAUF MENTION CONTRAIRE)



- R+1**  
1 suite parentale  
2 chambre  
3 salle d'eau  
4 petit salon



- REZ-DE-JARDIN**  
1 entrée  
2 cuisine/  
salle à manger  
3 séjour  
4 salon  
5 salon d'extérieur  
6 terrasse



C'est par un escalier en béton que l'on accède à cette bâtisse en pierre en léger surplomb. Située dans la campagne à proximité de Madrid, elle a été entièrement renovée par l'agence Lado Blanco Arquitecturas.





« Chaque projet est unique et commence par l'écoute, sans aucun a priori, afin de remplir les blancs avec nos réponses. » Ainsi cheminent les architectes Mar et Javier San Juan, associés au sein de l'agence Lado Blanco Arquitecturas à Madrid. Leur projet baptisé Casa Grande n'échappe pas à cette vision humaniste de leur métier qu'ils défendent avec ferveur, une vision « avant tout basée sur la connexion avec les gens et le lieu ».

#### PHILOSOPHIE PARTAGÉE

Depuis Madrid, il faut parcourir environ 35 kilomètres pour se rendre dans cette belle campagne, sauvage et préservée, où il n'est pas rare de croiser des animaux. Les propriétaires ont jeté leur dévolu sur une bâtisse en pierre de 400 mètres carrés

qu'il s'agissait de rénover intégralement. Entourée de collines, la maison fait corps avec une nature autochtone où chênes verts et genévriers définissent le paysage environnant. Si les clients ont choisi de travailler avec l'agence Lado Blanco Arquitecturas, ce n'est pas par hasard. Un nom soufflé par des amis qui avaient eux-mêmes réalisé leur maison avec le couple d'architectes : « Ils recherchaient une agence capable de gérer un projet dans sa globalité, en coordonnant à la fois la rénovation architecturale, la décoration intérieure mais aussi l'aménagement paysager », expliquent Mar et Javier San Juan, adeptes de ce type de commande qui sied à leur philosophie. Quand ils travaillent pour des particuliers, ils commencent toujours par les questionner sur leur vie quotidienne, leurs habitudes, leur emploi du temps : « Nous travaillons au plus près d'eux. Pour nous, il

est fondamental d'établir une vraie relation, indispensable dans les projets privés. Cela ne fonctionne que si la confiance est présente », résumant-ils. Si les désirs des clients ne sont pas toujours parfaitement définis, le brief était ici très clair. Ce couple avec ses deux enfants aime passer du temps en famille mais aussi avec des amis. Ils apprécient une vie simple et la proximité de la nature. Ils souhaitaient donc un lieu à leur image, à savoir une maison pensée pour se reposer, profiter les uns des autres, et passer du temps ensemble, des vacances ou un week-end.

#### TRAVAIL D'ORFÈVRE

Le point de départ de la proposition de Lado Blanco Arquitecturas était de préserver au maximum l'intégrité architecturale de l'existant et d'en valoriser ses qualités intrinsèques, à savoir les

**Surplombée** par les collines, la maison jouit d'un environnement naturel très préservé.

**Un des souhaits** des propriétaires était d'établir une forte connexion avec le paysage. La piscine prend la forme d'une baignade naturelle en contrebas de la maison.





**Le paysagiste** Gonzalo Morillo a densifié la végétation existante afin de renforcer le rapport entre la maison et son environnement extérieur.

volumes et les murs de pierre. À l'extérieur, la maison conserve son identité première. Toutes les ouvertures sont soulignées et reprises par des cadres en acier, seuls témoins apparents de cette intervention contemporaine. À l'intérieur, il était tout aussi essentiel de garder l'âme des lieux en leur insufflant tout le confort nécessaire: «*Récupérer la pierre qui était cachée par des couches de mortier était probablement l'une des tâches les plus laborieuses, mais au final, l'une des plus satisfaisantes!*» Les aménagements intérieurs ont été réalisés en panneaux de bois. Au sol est coulée une résine tandis que les murs existants sont repris avec un mortier à la chaux qui participe à préserver le caractère rural de la maison.

#### DANS LA BONNE HUMEUR

Espace privilégié de la convivialité, le rez-de-chaussée est en

lien direct avec l'extérieur. Cuisine et salle à manger sont naturellement séparées des autres pièces de vie par le long mur porteur en pierre existant qui se prolonge à l'étage où sont regroupées les chambres. Chacune bénéficie de sa propre salle de bains pour répondre aux besoins des propriétaires qui aiment recevoir. «*Le projet s'est déroulé dans les meilleures conditions possibles. Les clients se sont pleinement investis, nous étions heureux d'échanger et de partager avec eux tout ce temps. Très impliquée également, l'entreprise fut garante de la bonne humeur sur le chantier et de son bon déroulement!*» Dès la conception, fut aussi entamée une collaboration étroite avec le paysagiste Gonzalo Morillo (Locus and Landscape). Une densification de la végétation native a permis de répondre à l'une des exigences fortes de la famille: celle d'une maison qui se fond pleinement dans son environnement naturel. ●





**Creusées** dans l'épaisse enveloppe de pierre, les ouvertures (fenêtres et portes) sont soulignées par des cadres en acier noir, témoignant de l'intervention tout en sobriété des architectes espagnols.





L'aménagement intérieur est un subtil mariage entre identité néorurale et interventions contemporaines.





« RÉCUPÉRER LA PIERRE QUI ÉTAIT CACHÉE PAR DES COUCHES DE MORTIER ÉTAIT PROBABLEMENT L'UNE DES TÂCHES LES PLUS LABORIEUSES, MAIS AU FINAL, L'UNE DES PLUS SATISFAISANTES ! »  
Mar et Javier San Juan, architectes

Dans le coin salon, face à l'âtre, cohabitent la massivité des pierres, les finitions à la chaux et une vue cadrée sur le paysage, traitée comme un tableau.





« LE PROJET S'EST DÉROULÉ DANS LES MEILLEURES  
CONDITIONS POSSIBLES. LES CLIENTS SE SONT PLEINEMENT  
INVESTIS, NOUS ÉTIIONS HEUREUX D'ÉCHANGER ET DE  
PARTAGER AVEC EUX TOUT CE TEMPS. »

Mar et Javier San Juan, architectes

**architectes** Lado Blanco Arquitecturas

[www.ladoblanco.com](http://www.ladoblanco.com)

**paysagiste** Locus and Landscape

[www.locuslandscape.com](http://www.locuslandscape.com)

**localisation** à 35 km de Madrid, Espagne

**livraison** octobre 2018

**bâti d'origine** 1960

**études** 12 mois

**travaux** 18 mois

**surface** 400 m<sup>2</sup>

**matériaux** pierre (structure) / tuiles récupérées (couverture) /

béton (fondations) / pin (aménagements intérieurs) / mortier  
à la chaux (revêtement murs intérieurs) / acier noir (cadres  
fenêtres) / résine (sols)

**équipements** robinetterie PAN de Ludovica + Roberto  
Palomba chez Zucchetti / éclairages SWAP, SHOT et IO de chez  
Arkoslight / cuisine Flores Valles / hotte suspendue Plane de  
chez Falmecc / mobilier (table de cuisine, suspensions, table  
basse) et aménagements intérieurs dessinés sur mesure par  
les architectes

voir carnet page 176